

УДК: 338.48(497.7)

**ПРОБЛЕМИ ВО ТУРИСТИЧКИОТ СЕКТОР
ГЕНЕРИРАНИ ОД НЕРАМНОМЕРНАТА ВРЕМЕНСКА И
ПРОСТОРНА ДИСТРИБУЦИЈА НА ТУРИСТИЧКИТЕ
ДВИЖЕЊА ВО РЕПУБЛИКА МАКЕДОНИЈА**

Дејан ИЛИЕВ

Институт за географија, ПМФ

Гази Баба бб, Скопје, e-mail: d.iliev@hotmail.com

ИЗВОД

Во трудот е обработена проблематика поврзана со нерамномерната временска и просторна концентрација на туристичките движења во Република Македонија. Во текот на истражувањето и концепирањето на трудот користени се повеќе научни методи: статистички метод, метод на анализа и синтеза, метод на компарација, табеларен и графички метод и др. Врз основа на утврдената нерамномерност во временската и просторната дистрибуција на туристичките движења, издвоени се проблемите кои се јавуваат во туристичкиот сектор во Република Македонија.

Клучни зборови: сезонска концентрација, просторна дистрибуција, туристички сектор.

ABSTRACT

The paper is treated issues related to uneven temporal and spatial concentration of tourist arrivals in the Republic of Macedonia. During the investigation and processing of paper used more scientific methods: statistical method, a method of analysis and synthesis, method of comparison, tabular and graphical method and others. Based on the identified imbalances in the temporal and spatial distribution of tourist arrivals, set aside the problems that arise in the tourism sector in the Republic of Macedonia.

Key words: seasonal concentration, spatial distribution, tourism sector.

ВОВЕД

Еден од најзначајните физички индикатори со кој се изразува туристичкиот развој е туристичкиот промет. Туристичкиот промет е една од најкомплексните категории на туризмот и се дефинира како збир на односи и појави кои произлегуваат од движењата и потрошувачката на туристичката клиентела. За да се утврдат влијанијата од туризмот, потребно е да се утврди и динамиката на туристичките движења низ одреден временски период. Кога во прашање е Република Македонија, туристичките движења во последните 10 години се наоѓаат во постојан пораст. Но, и покрај нивното зголемување, денес, една од негативните карактеристики е нивната нерамномерна временска и просторна концентрација.

Основна цел на овој научен труд е да се прикаже нерамномерната временска и просторна дистрибуција на туристичките движења во Република Македонија, проблемите кои произлегуваат од истата и како тие негативно се рефлектираат врз развојот на вкупниот туристички сектор во земјата. Очекуваните резултати од истражувањето ќе произлезат од претходно дефинираните цели на истражувањето и врз основа на добиените резултати ќе се издвојат главните проблеми кои предизвикуваат стагнација и опаѓање на туристичкиот сектор во Република Македонија.

ВРЕМЕНСКА ДИСТРИБУЦИЈА НА ТУРИСТИЧКИТЕ ДВИЖЕЊА

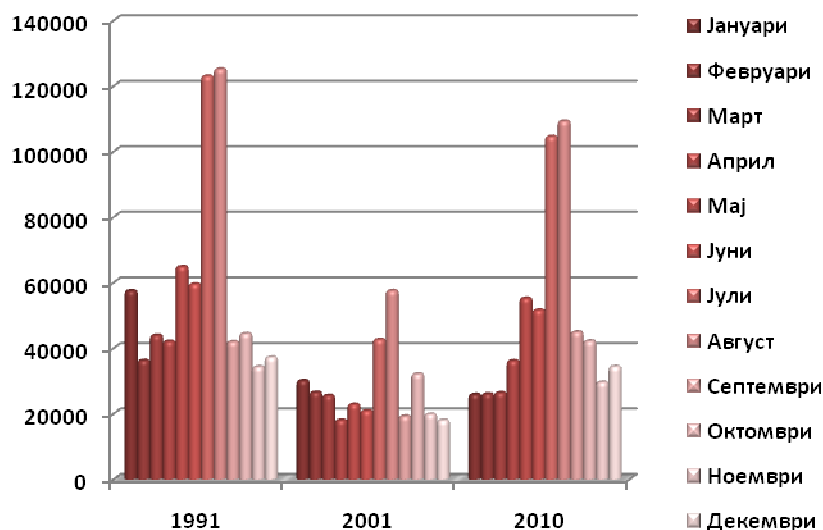
Временската дистрибуција на туристичките движења во основа се претставува преку остварените доаѓања и ноќевања на туристите во текот на месеците на една година.

Основна карактеристика на туристичките движења во Република Македонија е нивната сезонска концентрација која се јавува како резултат пред сè од потребите на туристите за одмор и рекреација на крајбрежните делови на природните езера во летните месеци. Како причина за оваа појава се јавуваат и традиционалните навики на туристите кои практикуваат годишните одмори најчесто да ги користат во месеците јули и август, дополнително поттикнати од иницијативата на поголем дел од државните институции и поголемите фирми од приватниот сектор, колективните годишни одмори на вработените да ги доделуваат во овие месеци.

Со цел да се утврдат сезоналните карактеристики на туристичките движења потребно е да се направи анализа на истите, па така за конкретниот случај од официјалната државна статистика показателите

за доаѓањата и ноќевањата на туристите се земени за годините 1991, 2001 и 2010 година.

Во 1991 година од вкупно 710 278 реализирани доаѓања на туристи, 248 226 или 34,94 % биле во месеците јули и август, во 2001 година од вкупно 333 308 доаѓања на туристи, 100 149 или 30,04 % се евидентирани во текот на месеците јули и август и во 2010 година од вкупно 586 241 остварени доаѓања на туристите 213 896 или 36,48 % се во конкретните месеци.



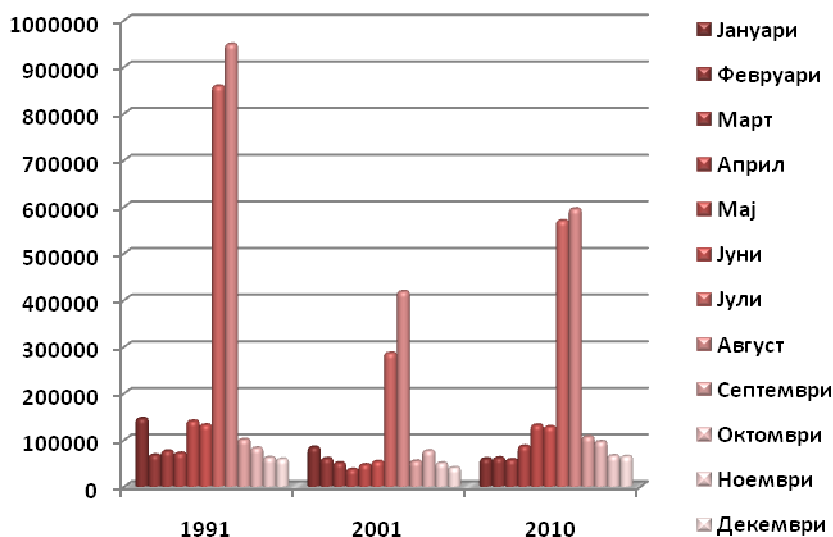
Графикон 1. Вкупни доаѓања на туристи по месеци

Концентрација на туристичките доаѓања во летните месеци јули и август е особено изразена кај домашните туристи. Во 1991 година од вкупно 415 955 евидентирани доаѓања на домашни туристи 195 950 или 47,11 % се во месеците јули и август, во 2001 година од вкупни 234 362 доаѓања на туристи, 90 358 или 38,55 % се во овие месеци и во 2010 година од вкупно 324 545 регистрирани доаѓања на домашни туристи, на посочените месеци отпаѓаат 152 927 или 47,12 %.

Кај странските туристи концентрација во текот на летните месеци јули и август е релативно послабо изразена. Во 1991 година од вкупниот број на доаѓања на странски туристи (294 323), месеците јули и август учествувале со 52 276 или 17,76 %, потоа во 2001 година од вкупно 98 946 доаѓања на странски туристи, 9 791 или 9,89 % отпаѓаат на конкретните месеци и во 2010 година од вкупно реализирани 261 696 доаѓања на странски туристи, на летните месеци јули и август отпаѓаат 60 969 или 23,30 %.

За разлика од летната туристичка сезона, во зимската сезона (декември, јануари и февруари), доаѓањата на туристите се доста послабо изразени.

Во Република Македонија во 1991 година, од вкупно 2 740 484 остварени ноќевања на туристите, 1 805 794 или 65,89 % се реализирани во текот на летните месеци јули и август, во 2001 година од вкупно 1 254 582 ноќевања, во овие месеците се остварени 703 126 ноќевања или 56,04 % и во 2010 година од вкупно 2 020 217 ноќевања на туристи остварени во земјата, на претходно споменатите месеци отпаѓаат 1 164 222 или 57,63 %.



Графикон 2. Вкупни ноќевања на туристи по месеци

Сезонската концентрација на туристите во текот на летните месеци јули и август е посебно изразена во делот на остварените ноќевања кај домашните туристи. Па така, во 1991 година од вкупно 2 164 146 ноќевања, 1 645 186 или 76,02 % се реализирани во месеците јули и август, во 2001 година од вкупно 1 041 831 ноќевања, 673 679 или 64,66 % биле во овие месеци и во 2010 година од вкупно 1 461 185 ноќевања на домашните туристи, 1 015 785 или 69,52 % се остварени во овие два месеци од летната туристичка сезона.

Во поглед на реализираните ноќевања кај странските туристи, концентрацијата на ноќевањата во месеците јули и август е помалку изразена. Така, во 1991 година од вкупно 576 338 ноќевања на странски туристи - 160 608 или 27,87 % се во јули и август, во 2001 година од вкупно 212 751 ноќевања - 29 447 или 13,84 % се во овие

месеци и во 2010 година од вкупно 559 032 ноќевања на месеците јули и август отпаѓале 148 437 или 26,55 %.

За разлика од ноќевањата на туристите во летната туристичка сезона, во зимската туристичка сезона (декември, јануари и февруари), процентот на остварени ноќевања е изразито помал.

Од претходната анализа може да се забележи дека бројот на доаѓањата и ноќевањата на странските туристи во текот на летните месеци јули и август во 2001 година во однос на другите години е доста помал. Оваа состојба се јавува како последица на политичката и безбедносната нестабилност на регионот, односно на нашата земја која за време на воениот конфликт се здоби со имиџ на небезбедна туристичка дестинација за странските туристи.

Исто така врз основа на изнесените статистички показатели може да се заклучи дека концентрацијата на туристите во летните месеци јули и август е доста поголема во споредба со останатите месеци од годината, што во основа предизвикува низа на проблеми. Па така, високата концентрација на туристите за време на главната туристичка сезона (јули и август) го пречекорува дозволеното оптоварување на просторот во туристичките места во земјата, како на пример преоптовареност на крајбрежниот појас на Охридското Езеро, преоптовареност на сообраќајните патишта со проблеми за паркирање, преоптовареност на сместувачките капацитети што предизвикува намален квалитет на услуги, ангажман на сезонска работна сила без можност за трајно вработување и др.

Надминувањето и излезот од проблемите кои се јавуваат како последица на сезонската концентрација на туристите треба да ги бараме во искуствата од земјите со високо развиен туризам и стопанство, каде што се практикува работниците годишните одмори повеќекратно да ги користат во текот на годината. Тоа овозможува активирање на нови туристички места надвор од границите на главната летна и мал дел од зимската туристичка сезона, односно можности за планирање, организирање и развој на другите видови на алтернативни форми на туризам (културен, селски, бањски, ловен и др.).

ПРОСТОРНА ДИСТРИБУЦИЈА НА ТУРИСТИЧКИТЕ ДВИЖЕЊА

Просторната дистрибуција на туристичките движења се изразува преку реализираните доаѓања и ноќевања на туристите по видови туристички места. За туристичко место се смета местото доколку ги исполнува следните критериуми:

- Атрактивност (природни убавини, културно – историски споменици и сл.);
- Комуникативност (сообраќајни врски, пристапност на местото и сл.);
- Рецептивност (да располага со објекти за сместување и помошни објекти за давање разни услуги, како на пример: трговски, занаетчиски и сл.).

Државниот завод за статистика на Република Македонија, според критериумот “атрактивност” и врз основа на своите дефиниции, ги издвојува следните видови на туристички места за кои и дава статистички податоци за туристичките движења (доаѓања и ноќевања на туристи):

- Скопје, место кое ги привлекува посетителите како административно – политички центар, историски, етнички, културен, стопански и сл.;
- Бањски места, кои располагаат со извори на лековита вода;
- Планински места, кои по правило се наоѓаат над 500 m надморска височина или пак лежат во територијалниот дел од планината;
- Други туристички места, се места кои што поседуваат атрактивни фактори (на пример: климатски, културно – историски, сообраќајни и сл.), како и места покрај реките, природните и вештачките езера. Во статистичката пракса, во Република Македонија тоа се местата кои се распоредени по бреговите на природните и вештачките езера (Охридското, Преспанското, Дојранското, Мавровското Езеро и сл.);
- Други места, се места кои не можат да се распределат во претходните групи, а располагаат со угостителски објекти за сместување.

Во табелата што следи е даден преглед на доаѓањата на туристите по видови на туристички места за периодот 1991 – 2010 година:

Табела 1. Доаѓања на туристи по видови туристички места

Год.	Скопје	Бањски места	Планински места	Езерски и др. турист. места	Други места	Вкупно
Вкупно						
1991	221 264	26 287	55 767	290 189	116 771	710 278
2001	74 869	19 265	38 830	142 578	57 766	333 308
2010	126 327	28 574	71 457	263 278	96 605	586 241
Домашни						
1991	55 702	18 281	46 652	247 268	48 052	415 955
2001	18 802	18 223	35 411	125 382	36 544	234 362
2010	15 962	24 688	58 170	181 143	44 582	324 545
Странски						
1991	165 562	8 006	9 115	42 921	68 719	294 323
2001	56 067	1 042	3 419	17 196	21 222	98 946
2010	110 365	3 886	13 287	82 135	52 023	261 696

Извор: ДЗСРМ, Туризам во Република Македонија, 2001 – 2005, 2006 – 2010 година; ДЗСРМ, Статистички годишник на Република Македонија 1993 година.

Од табелата се гледа дека во периодот 1991 – 2010 година, најпосетувани туристички места во Република Македонија се езерските туристички места. Овие туристички места заедно со туристичкото место Скопје имаат доминантна улога во вкупниот број на доаѓања на туристи во Република Македонија. Од сите туристички места, најмал број на вкупни реализирани доаѓања на туристи има кај бањските, планинските и другите места кои не се распределени во претходните групи, а располагаат со угостителски објекти за сместување.

Кај домашните туристи, бројот на доаѓања е најизразен кај езерските места, додека Скопје, бањските, планинските и другите места во поглед на реализираните доаѓања на домашните туристи се одликуваат со помал туристички промет во однос на езерските места. Како една од поглавните карактеристики кај доаѓањата на домашните туристи по видови на туристички места е нивната тенденција на опаѓање после 1991 година, причина која се јавува како последица пред сè на опаѓањето на животниот стандард на населението и нивната можност редовно да учествуваат во туристичките движења во земјата, односно дел од населението користењето на годишните одмори го намалува на 4 до 5 дена, а другиот дел (население со повисок социјален статус) потребите за одмор и рекреација ги задоволуваат со посета и престој во некоја странска туристичка дестинација.

За разлика од бројот на доаѓања на домашните туристи, бројот на доаѓања на странските туристи најмногу е изразен во туристичкото место Скопје. Сето ова се јавува како последица на деловните патувања и посети, одржувањето на конференции и конгреси и сл. Бројот на доаѓања на странските туристи кај останатите туристички места е изразито помал во споредба со Скопје.

Во табелата што следи е даден преглед на ноќевањата на туристите по видови на туристички места за периодот 1991 – 2010 година:

Табела 2. Ноќевања на туристи по видови туристички места

Год.	Скопје	Бањски места	Планински места	Езерски и др. тур. места	Други места	Вкупно
Вкупно						
1991	304 847	124 603	183 043	1 949 604	178 387	2 740 484
2001	147 426	122 698	106 559	772 487	105 412	1 254 582
2010	229 521	216 526	160 336	1 250 866	162 968	2 020 217
Домашни						
1991	64 520	106 572	144 961	1 758 836	89 257	2 164 146
2001	29 958	119 230	98 481	730 074	64 088	1 041 831
2010	24 592	189 324	131 786	1 045 624	69 859	1 461 185
Странски						
1991	240 327	18 031	38 082	190 768	89 130	576 338
2001	117 468	3 468	8 078	42 413	41 324	212 751
2010	204 929	27 202	28 550	205 242	93 109	559 032

Извор: ДЗСРМ, Туризам во Република Македонија, 2001 – 2005 и 2006 – 2010;
ДЗСРМ, Статистички годишник на Република Македонија 1993 година;

Од табелата може да се заклучи дека бројот на вкупните ноќевања на туристи во периодот 1991 – 2010 година, најголем е кај езерските туристички места, додека кај останатите туристички места е доста помал во однос на претходните.

Кај домашните туристи бројот на реализираните ноќевања најмногу е изразен кај езерските туристички места. Оваа појава се јавува како последица на традиционалните посети на нашите туристи на овие туристички места за време на летните годишни одмори. Кај туристичкото место Скопје, после 1991 година се забележува намален промет остварен од домашните туристи. Причината за ваквата појава се јавува како последица на тоа што домашните туристи кои го посетуваат Скопје најчесто избегнуваат да реализираат ноќевања во него поради високите цени за ноќевање во сместувачките капацитети кои не соо-

двестуваат со нискиот животен стандард на населението во земјата. Затоа, домашните посетители практикуваат ноќевањата да ги остваруваат кај своите блиски роднини и пријатели или потребите за престој во Скопје да ги остварат преку патувањата кои се реализираат ден за ден, бидејќи финансиските трошоци за транспортниот превоз се пониски од оние за ноќевање во сместувачките капацитети. Кај останатите туристички места бројот на ноќевања на домашните туристи е доста помал во однос на езерските места.

Во делот на оставрните ноќевања кај странските туристи поголем остварен промет се јавува кај туристичкото место Скопје и тоа како резултат на многубројните конференции, конгреси, манифестации и сл., и кај езерските туристички места кај кои во периодот после 2001 година присутен е тренд на пораст на странските ноќевања. Остварените ноќевања од странските туристи кај останатите туристички места се доста помали во однос на претходните.

Генерално, малата посетеност на бањските места во Република Македонија се јавува како последица на нискиот квалитет на понуди на бањски третмани и објекти за сместување, така што во досегашниот развој бањите најчесто се користеа за здравствени, а помалку за рекреативни цели. Исто така, во планинските места зимско – спортските активности не се одвиваат на задоволително ниво, па затоа неопходно е подобрување на квалитетот на инфраструктурните објекти, но и зголемена промоција на овие туристички места на странскиот туристички пазар, затоа што домашните туристи досега учествуваа со најголем дел во реализираниот туристички промет.

ПРОБЛЕМИ ВО ТУРИСТИЧКИОТ СЕКТОР ПРЕДИЗВИКАНИ ОД НЕРАМНОМЕРНАТА ВРЕМЕНСКА И ПРОСТОРНА РАЗМЕСТЕНОСТ НА ТУРИСТИЧКИТЕ ДВИЖЕЊА

Голем проблем во растот на туристичкиот сектор во Република Македонија претставува нерамномерната временска и просторна дистрибуција на туристичките движења. Според оваа појава нашата земја е интересна туристичка дестинација за туристите во текот на летните месеци јули и август и сосема незначителен дел од зимската туристичка сезона, а пак од просторен аспект туристички атрактивна за местата Охрид и Скопје. Ваквата распределба на временската и просторната концентрација на туристичките движења предизвикува низа на суштински проблеми во работењето на туристичкиот сектор. Така на пример, ако од една страна туристичкиот сектор во Република Македонија во текот на летните месеци јули и август и мал дел од зимската сезона работи активно, односно присутен е постојан пораст на девизните приливи од странските туристи, сместувачките капацитети

тети работат рентабилно и сл., од друга страна во останатите месеци од годината туристичкиот сектор стагнира во растот или се намалува неговата активност. Во овој случај се јавува ситуација на нерамномерност во искористувањето на туристичките потенцијали, односно намалениот туристички промет негативно се одразуваат врз работењето на сместувачките капацитети, туристичките агенции, транспортните претпријатија и др., односно врз вкупниот туристички сектор. Тоа го намалува растот на туристичкиот сектор и неговото учество во вкупниот бруто – домашниот производ на државата. Затоа, учеството на туристичкиот сектор во вкупниот БДП на Република Македонија е релативно мало, односно се движи во границите до 2 %.

За нискиот раст дополнително придонесуваат и проблемите на традиционалната и недоволно диверзифицираната структура на туристичкиот производ и заостанувањето на технолошкото ниво на туристичкиот сектор особено во неговата динамика на модернизација на физичкиот и човечкиот капитал.

Но, состојбата која карактеризира низок раст во туристичкиот сектор не е ненадминлива, затоа што Република Македонија располага со квалитетни туристички потенцијали кои во досегашниот период не беа целосно искористени. Туристичките ресурси просторно се разместени речиси на целата територија на земјата и истите даваат можности за развој на туризмот во целиот период од годината, а со тоа и намалување на временската и просторната концентрација на туристичките движења.

ЗАКЛУЧОК

Во досегашниот развој на туризмот во Република Македонија нерамномерната временска и просторна дистрибуција на туристичките движења се јавуваат како две битни карактеристики кои имаат главен белег врз вкупниот туристички сектор. Сезонската и просторната концентрација на туристите како една од главните одлики на современиот туризам во Република Македонија предизвикува одредени проблеми како во делот на туристичката побарувачка така и во делот на туристичката понуда. Еден од главните проблеми кој се јавува како последица на нерамномерната временска и просторна дистрибуција на туристичките движења е краткото искористување на туристичките капацитети (сместувачки, угостителски и сл.) и неможноста за проширување на истите. Сезонската одлика на туристичките движења во земјата претставува негативна страна во развојот на туризмот, затоа што со таквиот тренд на развој нашата држава е интересна туристичка дестинација само за неколку месеци во годината, односно во летната туристичка сезона и мал дел од зимската туристичка сезона. Ваквата

нагласеност на туристичките движења предизвикува низа проблеми во развојот на туристичкиот сектор во земјата, па затоа се наметнува потреба за нивно надминување.

Во периодот што следи инструментите на туристичката политика и развој, потребно е да бидат концентрирани кон создавање на услови за поцелосна искористеност на постојните сместувачки капацитети во Скопје, езерските, планинските и бањските места преку целата година, но и кон реконструирање, реинвестирање и изградба на нови сместувачки капацитети во останатите туристички места и локалитети во земјата во кои постојат можности за развој на повеќе форми на туризам и кои притоа ќе ги задоволуваат меѓународните стандарди за квалитетот на услугите. Во суштина, идните развојни тенденции во областа на туризмот треба да се насочат кон пронаоѓање на решенија за деконцентрација на туристичките движења и продолжување на туристичката сезона. Сето ова е значајно поради тоа што сезонските движења и степенот на искористеност на туристичките капацитети се од големо значење и во делот на креирањето на инвестиционата политика во туристичкиот сектор.

ЛИТЕРАТУРА

- Илиев Д. (2010): *“Туризмот во функција на интегралниот развој на Република Македонија”*. Докторска дисертација – ракопис, ПМФ-Институт за географија, Скопје
- ДЗСРМ (1993): *“Статистички годишник на Република Македонија”*, Скопје;
- ДЗСРМ (2001-2005): *“Туризам во Република Македонија”*, Скопје;
- ДЗСРМ (2006-2010): *“Туризам во Република Македонија”*, Скопје;

PROBLEMS IN THE TOURISM SECTOR GENERATED BY UNEVEN
TEMPORAL AND SPATIAL DISTRIBUTION OF TOURIST
ARRIVALS IN THE REPUBLIC OF MACEDONIA

Dejan ILIEV

SUMMARY

The current development of tourism in the Republic of Macedonia uneven temporal and spatial distribution of tourist arrivals occur as two important specs that are a big dent in the overall tourism sector. Seasonal and spatial concentration as one of the main characteristics of modern tourism in the Republic of Macedonia causes some problems in terms of tourist demand and tourist terms. One of the main problems that occur due to uneven temporal and spatial distribution of the tourist arrivals is short of using tourist facilities (accommodation, catering facilities etc.) and the inability to expand them. Seasonal feature of the tourist arrivals in the country is the negative side of tourism development, such as the development trend of our country is an interesting tourist destination just a few months of the year, respectively in summer tourism season, and a small part of the winter tourism season. This situation of the tourist arrivals caused several problems in the tourism sector in the country, and therefore a need to overcome them.

In the coming period instruments of tourism policy and development should be aimed at creating conditions for better utilization of existing accommodation in Skopje, lake areas, mountainous areas and spa locations throughout the year, as well as restructuring and reinvestment and construction of new accommodation facilities in other locations and places in the country where there are opportunities to develop different forms of tourism and in this way will meet international standards for quality service. Future developments in the field of tourism should be focus on finding solutions to extend the tourist season. This is important because seasonal arrivals and the degree of utilization of tourist facilities are of great significance in terms of making the investment policy in the tourism sector.