

УДК: 338.48 (497.75)

ПРЕГЛЕД И ОСНОВНИ КАРАКТЕРИСТИКИ НА ТУРИСТИЧКИОТ ПРОМЕТ ВО ШАРСКО-ПОЛОШКИОТ ТУРИСТИЧКИ РЕГИОН

Зеќир РАМЧИЛОВИЌ

ПСУ “Јахја Кемал”, Бул. Александар Македонски бр. 22,
1000, Скопје, e-mail: z_ramcilovic@yahoo.com

ИЗВОД

Карактеристиките на туристичкиот промет претставуваат важен елемент за вреднување на туристичкото стопанство, поточно тие претставуваат краен резултат кој покажува дали, како и колку еден простор е атрактивен и посетен од туристи. Преку анализирање на доаѓањата и на ноќевањата на туристите можеме да ги согледаме состојбите во туризмот, едноставно кажано дали се движиме во вистинската насока или не, а доколку се случуваат осцилации треба да ги пронајдеме причините и нив да ги отстраниме. За жал, сегашните статистички податоци не се целосни и не дозволуваат јасна проценка на бројот на туристите, ниту пак на нивната активност или потрошувачка во шарско-полошкиот туристички регион.

Клучни зборови: Туристички промет, доаѓања, ноќевања, туристи, Шарско-полошки туристички регион.

ABSTRACT

The characteristics of the tourist revenue represent an important element for the evaluation of the tourist economy, more specifically, they are the final result which shows if, as well as how much, an area is attractive to and visited by tourists. Through the analysis of arrivals and the number of nights spent by tourists we can observe the general state in tourism, simply put, if we are moving in the right direction or not, and if there are oscillations we should find a way to remove them. Unfortunately the current statistical data is incomplete and disallows a clear assessment of the number of tourists, nor their activity or how much they spend in the Sarsko-poloski tourist region.

Key words: Tourist trade, visits, nights, tourists, Sarsko-Poloski tourist region.

ВОВЕД

Шарско-полошкиот туристички регион се наоѓа во северозападниот дел на Република Македонија. Регионот се одликува со богата и комплексна туристичка понуда, што особено се однесува на Шар Планина. Врз основа на многубројни природни и антропогени мотиви, кои се во една просторна целина е издвоен со цел за интензивен развој на туризмот.

Туризмот е мошне значаен за многу земји, поради приходите кои се создаваат од туристичката потрошувачка на производи и услуги, од даноците што се собираат од туристичката индустрија, како и од можностите за вработување во услужната индустрија поврзана со туризмот. Поради тоа анализата на туристичкиот промет е од круцијално значење за планирање на туризмот.

За да добиеме целосна претстава за движењето на туристичкиот промет во шарско-полошкиот туристички регион ќе го земеме периодот од 1971 до 2005 година. Врз основа на податоците од Заводот за статистика на Македонија како и на податоците со кои располагаат хотелско-угостителските капацитети, направивме соодветна анализа на периодот во регионот. Секој од овие елементи како показател ќе го презентираме преку соодветни табели, графикони и други технички решенија, за подобра прегледност. Нив ќе ги обработиме по логичен редослед, односно карактеристиките на посетеноста, ноќевањата и искористеноста на сместувачките капацитети.

ОСНОВНИ КАРАКТЕРИСТИКИ НА ПОСЕТЕНОСТА И НА НОЌЕВАЊАТА

Основните карактеристики на посетеноста се еден од основните показатели за големината на туристичкиот промет кој претставува важен елемент за вреднување на туристичкото стопанство. Како се движел туристичкиот промет од 1971 година па наваму најдобро покажуваат табелите и графиконите. Од нив се забележуваат одредени нерамномерности и варијации во бројот на посетителите и нивната структура. Тие се во врска со тоа што во развојот на туризмот во шарско-полошкиот туристички регион се јавувале одредени периоди коишто влијаеле врз движењето на туристичкиот промет.

Во шеесеттите години започнува интензивна изградба на сместувачко - угостителски капацитети и друга потребна инфраструктура. Ова овозможило понатамошно зголемување на бројот на посетителите со минимални осцилации сè до крајот на осумдесеттите години кога започнува осетно намалување на бројот на посетителите, но не само во овој регион, туку и во целата држава. Сепак, најпрвин да ги прика-

жеме само фактите и показателите коишто се вистинскиот одраз на целокупните состојби.

Табела 1: Доаѓања во шарско-полошкиот туристички регион.

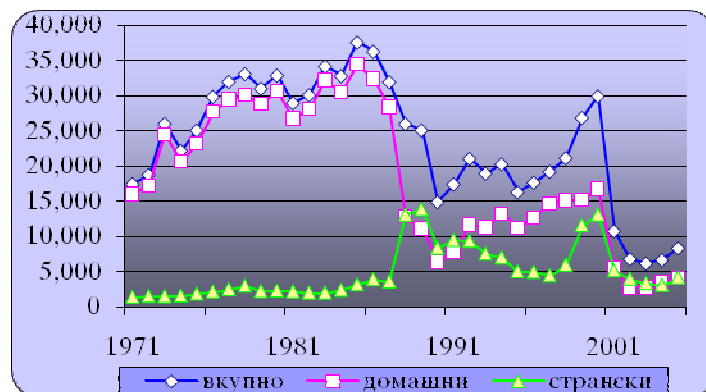
Година	Број на туристи			Структура %		
	вкупно	домашни	странски	вкупно	домашни	странски
1971	17439	16083	1356	100.0	92,22	7,78
1972	18755	17255	15	100.0	92,00	8,00
1973	26012	24523	1489	100.0	94,28	5,72
1974	22202	20646	1556	100.0	92,99	7,71
1975	25085	23228	1857	100.0	92,60	7,40
1976	29871	27726	2145	100.0	92,82	7,18
1977	31994	29497	2497	100.0	92,19	7,81
1978	33115	30158	2957	100.0	91,07	8,93
1979	31032	28824	2208	100.0	92,88	7,12
1980	32887	30617	227	100.0	93,10	6,90
1981	28954	26779	2175	100.0	92,49	7,51
1982	30111	28144	1967	100.0	93,47	6,53
1983	3419	32221	1969	100.0	94,24	5,76
1984	32802	30436	2366	100.0	92,79	7,21
1985	37596	34435	3161	100.0	91,60	8,40
1986	36293	32383	391	100.0	89,23	10,77
1987	31965	28376	3589	100.0	88,77	11,23
1988	25995	12877	13118	100.0	49,54	50,46
1989	25103	11201	13902	100.0	44,62	55,28
1990	14869	6494	8375	100.0	43,67	56,33
1991	17406	7907	9499	100.0	45,43	54,57
1992	2105	11696	9354	100.0	55,56	44,44
1993	18947	11392	7555	100.0	60,13	39,87
1994	20271	13254	7017	100.0	65,38	34,62
1995	1627	11251	5019	100.0	69,15	30,85
1996	17662	12708	4954	100.0	71,95	28,05
1997	19191	14756	4435	100.0	76,89	23,11
1998	21136	15182	5954	100.0	71,83	28,17
1999	26868	15273	11595	100.0	56,84	43,16
2000	29948	1681	13138	100.0	56,13	43,87
2001	1074	5574	5166	100.0	51,90	48,10
2002	6761	2781	398	100.0	41,13	58,87
2003	6142	2802	3340	100.0	45,62	54,38
2004	6632	3549	3083	100.0	53,51	46,49
2005	8310	4142	4168	100.0	49,84	50,16

Во 1971 година којашто ја земавме како почетна, регионот го посетиле 17439 туристи и оствариле 34690 ноќевања. Во 1981 година го посетиле 28954 туристи и оствариле 81829 ноќевања. Во понатамошниот период растот на туристичкиот промет продолжува со максимум во 1985 година кога регионот го посетиле 37596 туристи, а следната 1986 година е достигната и највисоката бројка од 119437 остварени ноќевања за целиот период. Од оваа година до денес, туристичкиот промет е во постојано опаѓање со различен интензитет, и со сра-

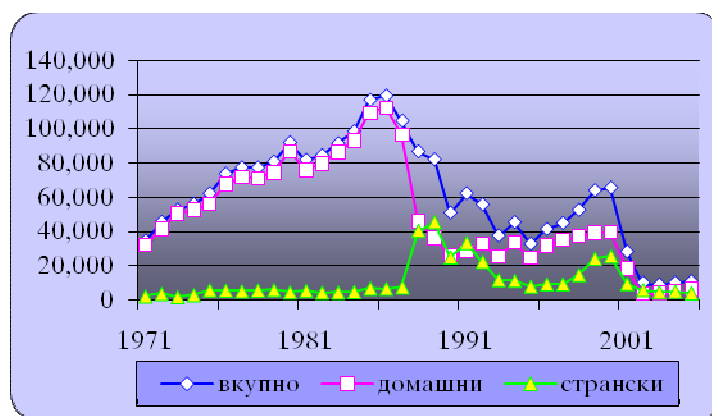
межливи осцилации во позитивна насока за одредени години. Мораме уште еднаш да напоменеме дека во 2001 година се случи безбедносно-политичката криза, а регионот беше опфатен со воени дејствија поради што туристичкиот промет падна на најниско можно ниво од само 6761 туристи, кои оствариле 10138 ноќевања, и за жал бидејќи туризмот е многу чувствителна дејност трендот продолжува и понатаму со минимално зголемување во 2005 година од 8310 доаѓања, кои оствариле само 10902 ноќевања.

Табела 2: Ноќевања шарско-полошкиот туристички регион.

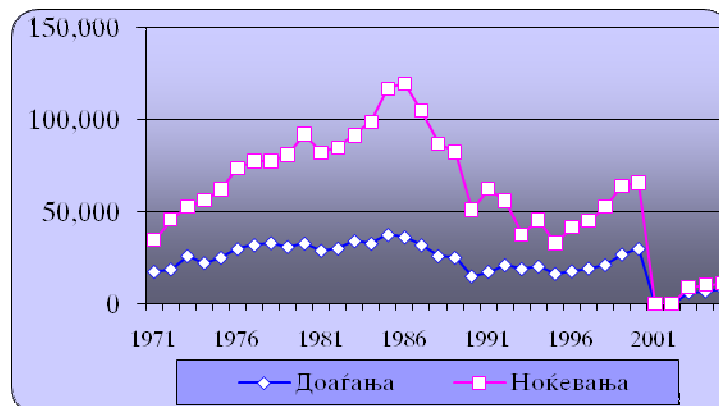
Година	Остварени ноќевања			Структура %		
	вкупно	домашни		вкупно	домашни	
1971	34690	32151	2539	100,00	92,68	7,32
1972	45617	41618	3999	100,00	91,23	8,77
1973	52864	50782	2082	100,00	96,06	3,94
1974	56120	52882	3238	100,00	94,23	5,77
1975	62295	56168	6127	100,00	90,13	9,84
1976	73787	67961	5826	100,00	92,10	7,90
1977	77431	71940	5491	100,00	92,91	7,09
1978	77379	71475	5904	100,00	92,37	7,63
1979	80841	74587	6254	100,00	92,26	7,74
1980	92050	87140	4910	100,00	94,66	5,34
1981	81929	76301	5.628	100,00	93,13	6,87
1982	84689	79978	4711	100,00	94,44	5,56
1983	91516	86666	4850	100,00	94,70	5,30
1984	98571	93471	5100	100,00	94,83	5,17
1985	116888	109787	7101	100,00	93,92	6,08
1986	119437	112479	6958	100,00	94,17	5,83
1987	104752	96976	7776	100,00	92,58	7,42
1988	86828	46063	40765	100,00	53,05	46,95
1989	82213	36520	45693	100,00	44,42	55,58
1990	51054	25855	25199	100,00	50,64	49,36
1991	62329	28608	33721	100,00	45,90	54,10
1992	55858	33191	22667	100,00	59,42	40,58
1993	37660	25616	12044	100,00	68,02	31,98
1994	45507	33852	11655	100,00	74,39	25,61
1995	32859	24582	8277	100,00	74,81	25,19
1996	41494	31957	9537	100,00	77,02	22,98
1997	45042	35384	9658	100,00	78,56	21,44
1998	52669	37687	14982	100,00	71,55	28,46
1999	64109	39565	24544	100,00	61,72	38,28
2000	65674	39787	25887	100,00	60,58	39,42
2001	28290	18512	9778	100,00	65,44	34,56
2002	10138	3931	6207	100,00	38,77	61,23
2003	9021	4144	4877	100,00	45,94	54,06
2004	10188	4872	5316	100,00	47,82	52,18
2005	10902	6432	4470	100,00	58,99	41,01



Графикон 1. Доаѓања во Шарско – полошкиот туристички регион.



Графикон 2. Ноќевања во Шарско – полошкиот туристички регион.



Графикон 3. Доаѓања и ноќевања на туристи во шарско-полошкиот туристички регион (1971-2005).

Ако сакаме да видиме како се остварувал туристичкиот промет во поедини децении, ќе направиме анализа по десетгодишни периоди.

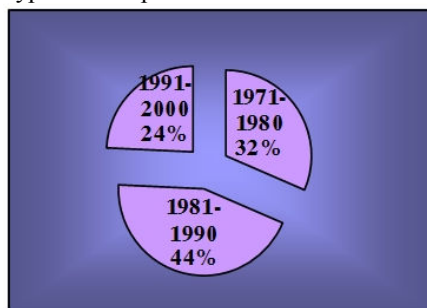
Табела 3. Доаѓања и ноќевања на туристи (десетгодишна периодика).

Година	Доаѓања	Ноќевања
1971-1980	268392	653074
1981-1990	297878	917877
1991-2000	208749	503201
Вкупно	775019	2074152

Очигледно е дека најголемиот број на туристи и остварени ноќевања е реализиран во периодот 1981 - 1991 година. Тогаш бројот на туристите изнесувал 297878, а на ноќевањата 917877. Во овој период највисока бројка достигнале во 1985 (37596 туристи), односно 1986 (119437 ноќевања), а најниска бројка била во 1981 година кога регионот го посетиле 28954 туристи коишто оствариле 81929 ноќевања. Бројот на посетителите во периодот од 1971 - 1981 година е втор во учеството во туристичкиот промет со 268392 посетители со остварени 653074 ноќевања и последен за жал е најновиот период од 1991 - 2000 година кога бројот на посетители изнесувал само 208749 со 503201 остварени ноќевања.

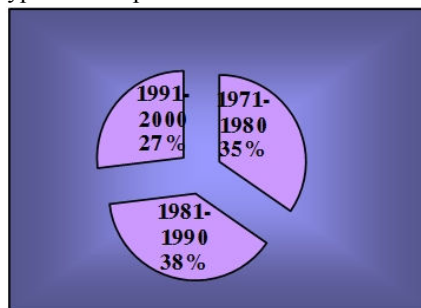
Графикон 4а.

Доаѓања во шарско - полошкиот туристички регион во %



Графикон 4б.

Ноќевања во шарско - полошкиот туристички регион во %



Причините за намалување на туристичкиот промет во последниот период се од различен карактер, пред сè поради новонастанатите политичко-безбедносни и економски состојби на Балканскиот Полуостров. Она што најмногу директно влијаеше врз туристичкиот промет се: санкциите врз Србија и војната на Косово, интервенцијата на НАТО врз тогашната СРЈ и воено-политичката криза во Македонија, и

сè уште големиот број на кражби и на убиства. На тој начин овој простор стана ризичен за престој на туристите. Освен од овие причини, негативното влијание врз туризмот се должи и на преминот и транзицијата на нашата држава кон пазарно стопанство, невработеноста, животниот стандард, конкуренцијата на странскиот туристичкиот пазар на којшто се (не)појавуваме со некомплетна туристичка понуда, несоодветна туристичка пропаганда, како и многу други причини.

Ако се имаат предвид споменативе состојби и случувања, сметаме дека сосема е нереално и е нелогично да се даваат какви било констатации и заклучоци за туристичкиот промет во последните десет години, чие учество како што се гледа од графинконите, е многу мало.

Туристичкиот промет во шарско-полошкиот туристички регион може да се согледа и анализира по видови места, поточно во регионот тоа се однесува на планинскиот локалитет Попова Шапка и останатиот котлински дел со центри во Тетово и Гостивар. Поради немање на поединечни податоци за поновиот период по локалитети за овој регион, анализата е направена до 1996 година.

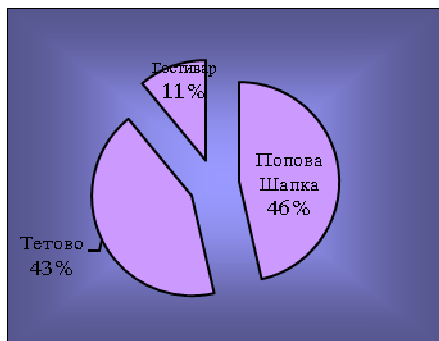
Табела 4: Доаѓања и ноќевања по видови туристички места.

Година	Попова Шапка		О.Тетово (без Попова Шапка)		О. Гостивар (без Маврови Анови)	
	доаѓања	ноќевања	доаѓања	ноќевања	доаѓања	ноќевања
1980	16208	60541	14742	26112	1937	5397
1981	11927	50270	14626	24949	2401	6709
1982	12480	48460	13900	25567	3731	10662
1983	16291	56218	12824	22354	5075	12944
1984	14657	59729	13830	28001	4315	10841
1985	18875	70619	13890	32049	4831	14220
1986	17412	72910	13866	33982	5015	12545
1987	16623	72183	10634	19291	4708	13278
1988	14992	60691	8577	16974	2426	9163
1989	15067	62123	8285	13809	1751	6281
1990	8840	39291	4805	7969	1224	3794
1991	8880	44091	6934	12243	1592	5996
1992	6810	26255	12819	23991	1421	5612
1993	5370	13213	11657	19085	1920	5362
1994	6564	18705	11534	21484	2173	5318
1995	6662	15834	7331	13182	2277	3843
1996	7594	21487	8439	16388	1629	3619
вкупно	205252	792620	188693	357430	48426	135584
%	4640	6165	4265	2780	1095	1055

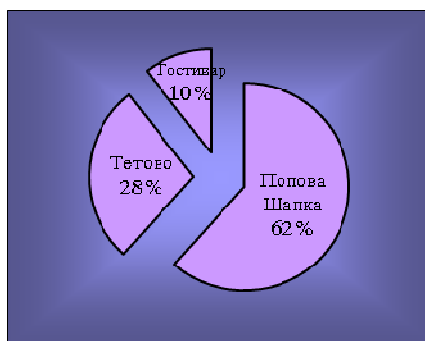
Како што се гледа од табелата најголем туристички промет се остварува на локалитетот Попова Шапка, поточно 46,40% од вкупниот број на туристи и 61,65% од остварените ноќевања во регионот. Во

согласност со дадените показатели по години, може да се каже дека Попова Шапка е носител на туристичкиот развој во регионот.

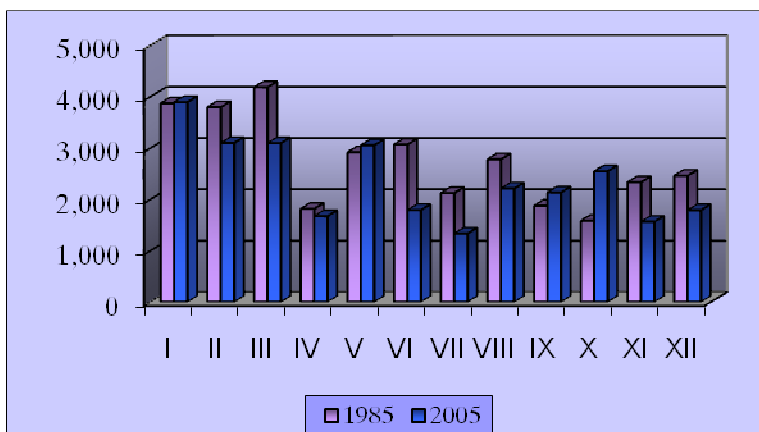
Графикон 5а.
Доаѓања по видови туристички
места во % (1980 - 1996)



Графикон 5б.
Ноќевања по видови туристички
места во % (1980 - 1996)



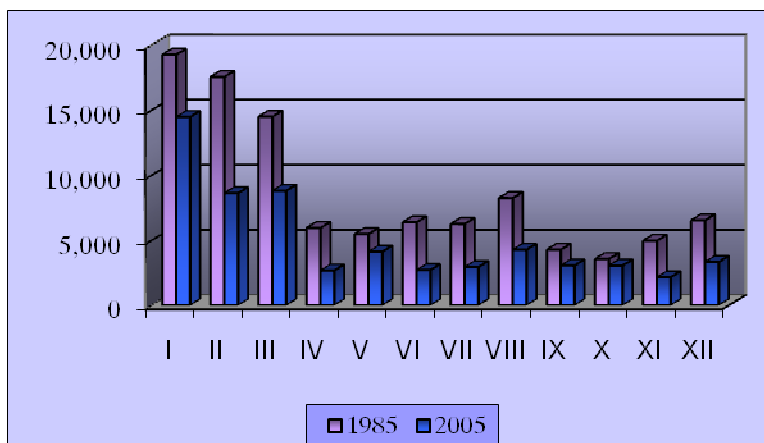
Што се однесува до сезонската концентрација, може да се каже дека туристичкиот промет во регионот се одвива во текот на целата година, со две главни сезони - летна и зимска. Ова е сосема логично, бидејќи како што видовме на локалитетот Попова Шапка се остварува половина од вкупниот туристички промет во регионот.



Графикон 6. Број на туристи по месеци во Општина Тетово.

Ако се направи анализа по месеци во зимскиот дел од годината (јануари, февруари, март) во 1985 година имале учество од 36,14%, а во 2005 година со 35,80% во вкупниот број на туристи. Во текот на

летниот дел од годината (јуни, јули, август) во 1985 година престојувале 24,30%, а во 2005 година 18,93% од вкупниот број туристи.



Графикон 7. Број на остварени ноќевања по месеци во Општина Тетово.

Во поглед на ноќевањата се диференцира една сезона-зимска, се гледа тенденцијата за подолг престој на планина во зимскиот период од годината. Во месеците јануари, февруари и март во 1985 година се оствариле 49,90%, а во 2005 година 53,07% од вкупниот број на ноќевањата. Движењето на посетеноста и ноќевањата од летните кон зимските месеци е негативна појава, со што полека се губи една категорија туристи. Секако ова не е последица на неповолните услови во текот на летото во регионот (Шар Планина), но планирањето на туризмот во државата се сфаќа премногу едноставно: летниот туризам го гледаат на езерата, а зимско - спортскиот на планините, без оглед на нивните туристички потенцијали за туристички промет во летниот дел од годината.

Од значење е да ја разгледаме и структурата на посетителите во остварување на туристичкиот промет. Домашниот туристички промет се карактеризира со постојан пораст од 1971 до крајот на осумдесетите години, откако нивниот број со одредени осцилации е во постојано опаѓање. Бројот на домашните туристи во 1971 година изнесувал 16083, кој од вкупно туристи во регионот изнесувал 92,22%. Ваквите негови вредности продолжуваат и понатаму сè до 1988 година кога имало 12877 домашни туристи или 49,54%. Ваквиот податок е повеќе вештачки, бидејќи до таа година како домашни туристи се сметале и туристите од соседните републики од поранешната заедничка држава СФРЈ. Според нецелосен број на податоци, во сите претходни години соодносот бил таков или поголем бил процентот на туристите од

другите републики. Ова значи дека домашниот туристички промет не бил многу голем. Од 1988 до 2005 година бројот на домашните туристи изнесува 179649 од вкупниот број на туристи (313301) за истиот период или 57,34%. Анализата од ноќевањата на домашните туристи е со слични карактеристики како и од бројот на туристите поради истите причини. Од 1988 до 2005 година бројот на остварени ноќевања од домашните туристи изнесувал 476558 од вкупниот број на ноќевања (791835) за истиот период или 60,18%.

Освен домашниот, за секоја земја во светот странскиот туристички промет има особено значење, бидејќи странските туристи трошат повеќе средства од домашните и даваат значителен девизен прилив и зголемен обем на туристички промет. Странскиот туристички промет е во постојан пораст и има голем процент во вкупниот туристички промет. Интересно е што од 1995 година повторно доаѓањата и ноќевањата на странските туристи бележат пораст, но за жал со кризата во регионот во 2001 година туристичкиот промет повторно опаѓа.

Покрај наведените одлики на странскиот туристички промет добро е да се наведе и карактеристиката на земјата на потекло на посетителите, односно нивните остварени ноќевања во нашиот регион. Тоа ќе го проследиме преку податоците за општината Тетово, која учествува со околу 90% од туристичкиот промет во регионот. Во структурата на туристичкиот промет туристите од нашите соседни држави (Косово, Албанија, Србија и Бугарија) се најмногубројни, додека од останатите се издвојуваат: Турција, Германија, Грција, Велика Британија, Италија, Украина, Хрватска, Словенија и Русија.

Во почетокот на векот најмногу доаѓања имаше во 2000 година (12717 туристи), од кои што од нашите соседни земји беа 8208 туристи или 64,54%. Најбројни се туристите од Албанија (22,69%) чиј број на туристи е во постојан пораст. Потоа Косово и Србија со учество од 26,34% во вкупно странски, Бугарија (14,74%) која во 1997 и 1998 година имаше и најголем број на странски туристи што престојувале во регионот. Од воневропските земји многу високо учество имаат туристите од Турција со 7,17% и нивниот број е во постојан пораст.

Во бројот на реализираните ноќевања состојбата со структурата е слична со потеклото на туристите. Така, во 2000 година најмногу ноќевања оствариле туристите од: Албанија, Косово, Србија, Украина, Бугарија и Турција. На тој начин овие шест земји оствариле дури 74,25% од вкупно странски ноќевања. Останатите земји имаат помало учество во странскиот туристички промет.

ИСКОРИСТЕНОСТА НА СМЕСТУВАЧКИТЕ КАПАЦИТЕТИ

Искористеноста на сместувачките капацитети е еден од главните показатели за рентабилно работење на хотелско-угостителските објекти, бидејќи најголемиот дел од потрошувачката на секој турист се одвива во овие објекти. Доколку ги анализираме табелите 5 и 6 ќе видиме дека во шарско-полошкиот туристички регион просечниот престој на туристите е многу мал, а со тоа и искористеноста на сместувачките капацитети.

Табела 5. Просечен престој на туристите по денови.

година	туристи	ноќевања	просечен престој
1980	32887	92050	2,80
1985	37596	116888	3,11
1990	14869	51054	3,43
1995	16270	32859	2,02
2000	29948	65674	2,19
2005	8310	10902	1,31

Табела 6. Просечен престој на туристите во шарско - полошкиот туристички регион без Попова Шапка по денови.

година	Попова Шапка			Шарско-полошки регион (без П.Шапка)		
	доаѓања	ноќевања	Просечен престој	доаѓања	ноќевања	просечен престој
1980	16208	60541	3,74	16679	31509	1,89
1985	18875	70619	3,74	18721	46269	2,47
1990	8840	39291	4,44	6029	11763	1,95
1995	6662	15834	2,38	9608	17025	1,77

Како што се гледа од табелата во 1980 година просечниот престој изнесувал 2,80 денови, а во 1990 година 3,43 денови, по што поради веќе споменатите причини постојано опаѓа, за по стабилизирањето на кризата да изнесува само 1,3 денови во 2005 година. По кризата најголем дел од остварените ноќевања, не се само заради одмор и рекреација, туку имаме значаен број на претставници на различни мисии, набљудувачи, новинари и др. Особено е интересна Табелата 6 каде во структурата на регионот без Попова Шапка очигледно е дека останатиот дел од регионот, за жал во најголем дел има транзитен карактер каде што туристите просечно престојуваат помалце од 2 дена.

Денес во шарско - полошкиот туристички регион на посетителите им стојат на располагање 1401 легло, од кои што 1309 легла во тетовската зона и само 92 легла во гостиварската зона. Со оглед на фактот што освен неколку изградени мотели, бројката од вкупниот капацитет на легла од 1980 година па наваму изнесува околу 1300 легла.



Графикон 8. Искористеноста на сместувачките капацитети во %.

Искористеноста на сместувачките капацитети е релативно мала и изнесува во 1980 година 19,40%, а во 1985 година достигнува 24,63%. Од 1990 година, кога искористеноста изнесува 10,76% од вкупниот капацитет, таа постојано се намалува и во најголем дел е под 10%. Во 2000 година повторно започнува да бележи пораст, но со воената криза во 2001 година, со којашто беше зафатен регионот во 2005 година искористеноста на сместувачките капацитети изнесува само 2,13%. Со стабилизирање на состојбите во регионот се очекува постепено зголемување на туристичкиот промет, што секако зависи и од туристичката политика на државата. Исто така, и претходната искористеност на сместувачките капацитети била релативно мала што покажува дека покрај релативно големиот број сместувачките капацитети, тие немаат адекватна инфра и супра-структура. Во иднина ова наложува на овој проблем да му се обрне посебно внимание.

ЗАКЛУЧОК

Краен резултат кој покажува дали, како и колку еден простор е атрактивен и посетен од туристи е остварениот туристички промет. Со анализирање на посетеноста можеме да ја согледаме ситуацијата во која се наоѓа регионот или локалитетот и врз основа на тоа да се прават идните проекции за развој на туризмот. За жал сегашните статис-

тички податоци не дозволуваат јасна проценка на бројот на туристите и другите гости, ниту пак на нивната активност или потрошувачка во регионот.

Во разгледуваниот период се забележуваат одредени варијации во бројот на посетителите и нивната структура. Зголемувањето на бројот на посетителите со минимални осцилации трае до крајот на осумдесетите години кога започнува осетно намалување на бројот на посетителите во регионот, со осцилации во позитивна насока за одредени години. Најголемиот број на туристи и остварени ноќевања е реализиран во периодот 1981 - 1991 година. Попова Шапка е носител на туристичкиот развој во регионот. Туристичкиот промет во регионот се одвива во текот на целата година, со главни две сезони-летна и зимска. Во поглед на ноќевањата се диференцира една сезона - зимска. Движењето на посетеноста и ноќевањата од летните кон зимските месеци е негативна појава, со што полека се губи една категорија туристи. Ова не е последица на неповолните услови во текот на летото во регионот (Шар Планина), но планирањето на туризмот во државата се сфаќа премногу едноставно. Летниот туризам на езерата, а зимско-спортскиот на планините, без оглед на нивните туристички потенцијали за туристички промет во летниот дел од годината. Домашниот туристички промет се карактеризира со постојан пораст од 1971 до крајот на осумдесетите години, откако нивниот број со одредени осцилации е во постојано опаѓање. Во структурата на туристичкиот промет туристите од нашите соседни држави се најмногубројни. Просечниот престој на туристите е многу мал, а со тоа и искористеноста на сместувачките капацитети.

Причините за намалување на туристичкиот промет се од различен карактер, пред сè поради новонастанатите политичко-безбедносни и економски состојби на Балканскиот Полуостров. Она што најмногу директно влијаеше врз туристичкиот промет се: распаѓњето на поранешната заедничка држава со војни, санкциите врз Србија, војната на Косово, интервенцијата на НАТО врз тогашната СРЈ и безбедносно-политичката криза во Македонија во 2001 година. Во регионот имаше воени дејствија поради што туристичкиот промет падна на најниско можно ниво, а сè уште има голем број на крајби и убиства и овој простор стана ризичен за престој на туристите, со минимално зголемување на бројот на туристите. Освен од овие причини, негативното влијание врз туризмот се должи и на транзицијата на нашата држава кон пазарно стопанство, невработеноста, животниот стандард, конкуренцијата на странскиот туристичкиот пазар на којшто се (не)појавуваме со некомплетна туристичка понуда, несоодветна туристичка пропаганда и многу други причини. Фактот што за одредени години воопшто не се води евиденција во сместувачките капацитети е само

како потврда на нефункционирањето на оваа дејност. Резултат на тоа се и патувањата во сопствена режија, често без претходна резервација во регионот.

Со стабилизирање на состојбите и зголемувањето на животниот стандард очекуваме постепено зголемување на туристичкиот промет, што секако зависи и од туристичката политика на државата. Да напоменеме дека и претходната искористеност на сместувачките капацитети била релативно мала што покажува дека покрај релативно големиот број сместувачките капацитети, тие немаат адекватна инфра и супра-структура. Во иднина ова наложува на овој проблем да му се обрне посебно внимание. Големо внимание треба да се посвети на развојот на туристичката понуда за сите видови туризам.

ЛИТЕРАТУРА

- Будиноски М. (2001): Развој на туризмот во Република Македонија во периодот после 1961 година, Зборник од IV Конгрес на географите, Македонско Географско Друштво, Охрид.
- Зиков М. (1995): Просторно планирање, Институт отворено општество Македонија, Скопје.
- Зиков М., Стојмилов А., Векиќ Ј. (2001): Туристички региони во Република Македонија, Годишен зборник, кн. 35 - 36, Универзитет „Св. Кирил и Методиј“ ПМФ - Институт за географија, Скопје.
- Мариноски Н. (1999): Туристичка географија на Република Македонија, Институт за истражување на туризмот, Охрид.
- Панов Н. (1994): Комплексни проучувања на резиденцијалниот туризам во Република македонија, докторска дисертација, Скопје.
- Панов Н. (1996): Развој на туризмот во Република Македонија, Зборник на трудови од Првиот Конгрес на географите на Р. Македонија одржан во Охрид, Скопје.
- Панов Н. (1998): Основи на туризмот, Бато и Дивајн, Скопје.
- Рамчиловиќ З. (2005): Развој и денешни карактеристики на туризмот во Шарско-полошкиот туристички регион, магистерски труд, Скопје.
- Рамчиловиќ З. (1997): Туристичка валоризација на локалитетот Попова Шапка, ракопис, Скопје.
- Општина Тетово (2001): Стратешки планови за локален економски развој, УСАИД, Скопје.
- ДЗСРМ (2003): Капацитети во угостителството, 2003 година, Скопје.
- ДЗСРМ (2009): Попис на капацитетите во угостителството, 2008 година, Скопје.
- Републички завод за статистика (1988): Туризам во СР Македонија, 1980 - 1987 година, статистички преглед, Скопје.
- Завод за статистика (1997): Туризам во СР Македонија, 1988 - 1995 година, статистички преглед, Република Македонија, Скопје.

ДЗСРМ (2003): Туризам во Република Македонија, 1998 - 2002 година, Скопје.

ДЗСРМ (2008): Туризам во Република Македонија, 2003 - 2007 година, Скопје.

Во трудот се користени и податоци добиени од: Државен завод за статистика (непубликувани податоци), Општина Тетово, Општина Гостивар, ЕСМ ДУТ Попова Шапка, ПЕ на Министерство за економија во Тетово и Гостивар и други институции како и самостојните теренски истражувања.

OVERVIEW AND THE BASIC CHARACTERISTICS OF THE TOURIST TRADE IN THE SARSKO-POLOSKI REGION

Zecir RAMCILOVIC

SUMMARY

The final result that indicates if, as well as how much a region is attractive to and visited by tourists is the realised tourist revenue. By analysing the visitation we can evaluate the situation in which the region or locality is and make the future projections for the development of tourism based on that.

In the observed period one can notice certain inconsistencies and variations in the number of visitors and their structure. The increase in the number of visitors with minimal oscillations lasted until the end of the eighties when a notable decrease of visitors in the region, with oscillations in the positive direction in certain years, began. The greatest number of tourists and nights spent had been realised in the period between 1981 and 1991. Popova Sapka is the bearer of the region's tourist development. The tourist revenue in the region goes on during the entire year, with two primary seasons- summer and winter. In regard of the nights spent one season stands out- winter. The domestic tourist revenue is characterised in a constant increase until the end of the eighties. In the structure of the tourist revenue the tourists from our neighboring countries are most abundant. The average stay of the tourists is very short, and with it the utilization of the facilities.

The reasons for the decrease of the tourist revenue are of different character, primarily because of the newly formed political-security and economical states in the Balkan peninsula. What had influenced the tourist revenue most directly are the disintegration of the former common state and the political-security crisis in Macedonia in the year 2001. There were military actions in the region because of which the tourist revenue dropped to the lowest possible level, and there still is a lot of theft and murder and this region has become risky for the tourists. Apart from these reasons, the negative influence on the tourism can be attributed to the transition of our state to a market economy, unemployment, standards of living, competition from the foreign tourist market on which we (don't) appear with an incomplete tourist offer, inappropriate tourist propaganda and many other reasons. The fact that for certain years there is no record kept in the lodging facilities is just a confirmation of the malfunctioning of this industry. A result of it are self-arranged trips, often without prior reservation in the lodging facilities in the region.

With the stabilisation of the state and the increase in the standard of living we expect a gradual increase of the tourist revenue, which, of course, depends on the tourist policy of the country. We should mention that the former utilization of the lodging facilities was relatively low, which indicates that in spite of the relatively high number of lodging facilities, they have no adequate infra and supra –structure. In the future this commands that this problem be payed special attention. Great attention should be drawn to the development of the tourist offer for all types of tourism.